

# Saint-Cloud magazine

MAGAZINE MUNICIPAL DE LA VILLE DE SAINT-CLOUD

N°423  
FÉVRIER  
2025



P. 13  
Grand angle

Label 2024 : de nouveaux talents récompensés!

ENTREPRENDRE •  
P. 20-21  
Cap sur l'emploi!

RENCONTRE • P. 26-27  
Véra Boireau,  
professeur et artiste

# sommaire

## PAGES 8-9

Ça s'est passé  
à Saint-Cloud

## PAGE 10

En direct des services  
*Inscriptions scolaires pour  
la rentrée 2025-2026*

## PAGE 11

Santé  
*Améliorer ensemble l'accès  
aux soins*

## PAGE 12

Dans nos quartiers  
*Le food court Les Balançoires  
fête la Saint-Valentin!*

p. 13



## PAGES 13 À 17

### GRAND ANGLE

*Label Saint-Cloud 2024 :  
de nouveaux talents  
récompensés!*

## PAGES 18-19

Culture  
*Des livres et des auteurs*

## PAGES 20-21

Entreprendre  
*Cap sur l'emploi!*

## PAGES 22-23

Travaux  
*Aménagement du carrefour  
Senard / Palissy*



p. 9



p. 18



p. 24

**PAGES 24-25**

## Environnement

*Renforcer le patrimoine arboré***PAGES 26-27**

## Rencontre

*Véra Boireau, professeur et artiste***PAGES 28 À 31**

## Agenda



p. 26

**PAGE 32**

## Solidarité

**PAGE 35**

## Tribune de la majorité

**PAGE 36**

## Tribunes des oppositions

**PAGE 39**

## Carnet

**Hôtel de ville**

13, place Charles-de-Gaulle  
92210 Saint-Cloud cedex - Tél. : 01 47 71 53 00  
[accueil@saintcloud.fr](mailto:accueil@saintcloud.fr) - [saintcloud.fr](http://saintcloud.fr)

**Horaires d'ouverture**

Du lundi au mercredi : 8h45-12h15 et 13h45-17h15  
Le jeudi : 8h30-12h15 et 13h45-17h15  
Le vendredi : 8h30-12h15 et 13h45-17h  
Le samedi : 8h30-12h

**Fermeture du service Citoyenneté le mardi matin.****Service Urbanisme :**

Consultation des dossiers et entretien avec l'instructeur uniquement sur rendez-vous.

**Pôle Petite enfance, éducation, jeunesse**

Mairie annexe, 14, rue des Écoles  
Le lundi : 8h45-12h15 et 13h45-17h15  
Le mardi : 13h45-17h15  
Le mercredi : 8h45-12h15 et 13h45-17h15  
Le jeudi : 8h30-12h15  
Le vendredi : 8h30-12h15 et 13h45-17h  
Le samedi : 8h30-12h

**CCAS** • Le Centre communal d'action sociale a vocation à accueillir, orienter et accompagner les seniors et toutes les personnes en difficulté.

Tél. : 01 41 12 89 65

**Police municipale** • Numéro unique : 01 84 01 12 90

**Collecte des déchets** • Retrouvez votre calendrier personnalisé des collectes sur [saintcloud.fr](http://saintcloud.fr) et sur l'application mobile « Mes déchets - Saint-Cloud ».

**Saint-Cloud magazine**

Journal municipal piloté par le service Communication de la Ville.

**Directeur de la publication** • Éric Berdoati

**Rédactrice en chef** • Alexia Fourcaud

**Secrétaire de rédaction** • Stéphanie Deschauer

**Rédaction** • Alexia Fourcaud, Stéphanie Deschauer, Marine Godefroy, Cécile Lambert, Julie Hébert, Nell Bras.

**Pour nous contacter** : [communication@saintcloud.fr](mailto:communication@saintcloud.fr)


**Crédits images** • Couverture : Amélia Vilar del Peso / Photo du mois : Sandra Saragoussi / DR, service Communication, François Darmigny, Amélia Vilar del Peso, Anne de Courseulles, Carole Martin, Gilles Plagnol, Eiffage, Benjamin Charlery, Sandra Saragoussi, Émilie Kowalski, Bernard Gilhodes, Charlotte Krebs, Francesca Mantovani, Véra Boireau, Communauto, Adobe Stock / 4<sup>e</sup> de couv. : Émilie Kowalski

**Régie publicitaire**

Cithéa Communication 178, quai Louis-Blériot 75016 Paris  
Tél. 01 53 92 09 00 – Courriel : [contact@cithe.com](mailto:contact@cithe.com)

**Conception graphique, mise en page, photogravure et impression**

Luciole 4, rue des Petits-Pères 75002 Paris

**Impression** : EstImprim Groupe, ZI de la Craye 25110 Autechaux – Ce numéro a été imprimé à 16700 exemplaires sur papier certifié PEFC. 

**Site Internet** : [saintcloud.fr](http://saintcloud.fr)

**Retrouvez-nous sur les réseaux sociaux**

 @villesaintcloud  @VilleSaintCloud

 @villedesaintcloud  @Ville de Saint-Cloud

Pour consulter le magazine en ligne :

[saintcloud.fr](http://saintcloud.fr)

Pour vous abonner au magazine en édition braille, contactez-nous à [communication@saintcloud.fr](mailto:communication@saintcloud.fr)

Chères Clodoaldiennes,  
Chers Clodoaldiens,

29 859, c'est très précisément le nombre d'habitants que compte notre commune au 1<sup>er</sup> janvier 2025.

Chaque année au 1<sup>er</sup> janvier, plus exactement dans les premiers jours du mois de janvier, l'Institut National de la Statistique et des Études Économiques – INSEE – nous dévoile le résultat du recensement et nous communique le nombre exact d'habitants pour chaque commune française.

“  
*À Saint-Cloud, nous construisons des logements pour maintenir le nombre d'habitants.*”

Le nombre exact d'habitants au 1<sup>er</sup> janvier n'est pas l'information la plus importante; ce qui est beaucoup plus intéressant, c'est la tendance qui se dégage au fil du temps.

La première donnée statistique en France produite par l'INSEE remonte à l'année 1968, date du premier recensement, il y a 57 ans.

Quel était à cette époque le nombre d'habitants pour la commune de Saint-Cloud? C'est une bonne question. En 1968, Saint-Cloud recensait 28 158 habitants. **En 57 ans, la croissance de la population est de 1701 habitants, soit 6 %.** Il s'agit plus en fait d'une stabilité de la population que d'une croissance. Il y a dix ans, en 2015, le nombre de Clodoaldiens était de 29 362, ce qui fait, jusqu'à aujourd'hui, une progression de 497 habitants, soit 1,7 %.

L'INSEE nous donne également d'autres données et notamment le nombre de logements présents sur la commune. En 2025, la commune de Saint-Cloud dispose de 14 660 logements. En 1968, la commune disposait de 10 186 logements. **En 57 années, la croissance du nombre de logements est de 4 474, soit 43,9 %.** En 2015, ce nombre était de 14 190, soit une croissance en dix années de 470 logements, soit 3,3 %.

L'information importante à retenir de l'ensemble de ces chiffres est la suivante : **en 57 années le nombre d'habitants augmente de 6 % alors que dans le même temps le nombre de logements augmente de 43,9 %!**

Comment expliquer une telle différence? Tout simplement, par la baisse constante et durable de la taille des ménages. En effet, pour notre commune, en 1968 le nombre moyen d'occupants par logement était de 2,96. En 2025, il est de 2,006. Or, le nombre d'habitants dans une commune dépend de deux choses : le nombre de logements et le nombre moyen d'habitants par logement.

---

## PERMANENCES

Monsieur le Maire  
vous reçoit lors  
de permanences  
(sur rendez-vous, pas  
de sujet d'urbanisme).

Demandes de rendez-vous :  
cabinetdumaire@saintcloud.fr

À Saint-Cloud, l'augmentation sur 57 années du nombre de logements permet tout juste de compenser la chute très importante de la taille des ménages. Ce phénomène explique à la fois notre situation et notre stratégie politique en matière d'urbanisme. Je l'ai toujours dit : « **à Saint-Cloud, nous construisons des logements pour maintenir le nombre d'habitants** ». Nous ne souhaitons pas augmenter le nombre d'habitants, mais nous ne voulons pas perdre des habitants. Perdre des habitants, c'est le déclin. Perdre des habitants, c'est mettre un terme à l'attractivité de notre commune. Enfin, perdre des habitants, c'est abandonner la possibilité de continuer à livrer des équipements emblématiques, comme nous venons de le faire en 2024, avec le marché des Avelines, ou encore Les 3 Pierrots.

**La question de notre stratégie urbaine est capitale.** En effet, Saint-Cloud est une ville singulière, qui arrive à préserver son tissu pavillonnaire alors qu'elle se situe à moins de dix kilomètres à vol d'oiseau de la place de l'Étoile. Notre document d'urbanisme, le Plan Local d'Urbanisme – PLU – de la ville de Saint-Cloud, est sans ambiguïté sur ce sujet : le secteur pavillonnaire classé en zone UD représente 52 % de la surface urbanisée de la commune. Dans cette zone urbaine, seuls des pavillons peuvent être construits, aucun immeuble n'est autorisé.

Cette **zone pavillonnaire** se situe sur deux parties bien identifiées de la commune : **les coteaux et le plateau. Les services de l'État me demandent régulièrement et avec insistance de modifier notre PLU et de réduire cette zone de faible constructibilité. Je m'y oppose avec force.** Je suis déterminé à ne pas céder à ces injonctions et à préserver cet équilibre spécifique qui fait de Saint-Cloud la ville des Hauts-de-Seine où le ratio d'espaces verts par habitant est le plus élevé.

**Je suis le dépositaire de ce qui fait la force et l'originalité de Saint-Cloud, et soyez assurés de ma pleine et entière détermination à le préserver.** C'est vrai en particulier pour l'hippodrome de Saint-Cloud, rendu inconstructible depuis l'adoption du PLU en 2012, et qui le restera, ce qui rend impossible le projet d'implantation du stade du PSG sur ce site, projet auquel je suis opposé!

*Eric BERDOATI*



MAIRE DE SAINT-CLOUD  
VICE-PRÉSIDENT DU CONSEIL  
DÉPARTEMENTAL DES HAUTS-DE-SEINE

X @ericberdoati Instagram @ericberdoati





## Cérémonies de vœux

*Le maire, Éric Berdoati, entouré des élus du Conseil municipal, a présenté ses vœux pour l'année 2025 lors de différentes cérémonies (voir p. 9).*

# Ça s'est passé à Saint-Cloud



## Hommage

En hommage aux victimes du cyclone Chido qui a ravagé le département de Mayotte, le maire Éric Berdoati, Ségolène de Larminat, première adjointe au maire et conseillère régionale, et les élus du Conseil municipal se sont retrouvés pour un moment de recueillement. De nombreux Clodoaldiens et agents municipaux étaient présents pour observer une minute de silence sur le parvis de l'hôtel de ville. •



# 23 décembre



## Bon anniversaire

Le fleuriste Le Chapelain Fretz situé place de l'Église, véritable institution Clodoaldienne a fêté ses 80 printemps! Les clients fidèles, des élus du Conseil municipal ainsi que le maire sont venus saluer ces passionnées de fleurs! •

# 11 janvier



## Et les grands gagnants sont...

Cette année encore, vous avez été nombreux à participer au Grand jeu des vitrines de Noël organisé par la Ville. Les gagnants, tirés au sort parmi les bonnes réponses, se sont vu remettre de beaux lots. Bravo à tous! •



# 21 janvier



## Bonne année 2025!

Le maire Éric Berdoati, accompagné des membres du Conseil municipal, a présenté ses vœux à **nos aînés**, à la maison de retraite Lelégard ainsi que dans les foyers-logements des Heures Claires et des Jours Heureux.

Une cérémonie à l'hôtel de ville a réuni les **différents acteurs en charge de la sécurité et de la prévention** : polices nationale et municipale, sapeurs-pompiers, secouristes et membres d'associations.

Après avoir réuni le personnel municipal, le maire a reçu au Carré les **forces vives** de la ville pour les remercier de leur implication auprès des Clodoaldiens.

Le 20 janvier, le Centre hospitalier des quatre villes a également organisé une cérémonie de vœux en présence du maire, du Docteur Nicolas Gerondeau, président de la commission médicale d'établissement et de Hubert de Beauchamp, directeur du CH4V. •



# Inscriptions scolaires pour la rentrée 2025-2026

**L**es inscriptions scolaires pour les enfants nés en 2022, entrant en maternelle en septembre 2025, auront lieu **du lundi 3 au mercredi 19 mars**. Si vous avez déjà un enfant scolarisé en école maternelle ou élémentaire à Saint-Cloud ou que votre enfant est accueilli dans une crèche municipale, vous pourrez effectuer cette inscription via votre Espace Famille.

Pour toute première scolarisation ou en cas de déménagement à Saint-Cloud, l'inscription est nécessaire. Pour les enfants de grande section de maternelle scolarisés dans leur école de secteur, l'inscription en école élémentaire sera automatiquement générée sur votre Espace Famille.

Cependant, pour les enfants de grande section de maternelle bénéficiant d'une dérogation scolaire, il est indispensable de renouveler la demande pour la rentrée en CP. Un courrier vous sera adressé en février. ●

Renseignements auprès du Pôle Petite enfance, éducation, jeunesse au 01 47 71 56 56  
14, rue des Écoles.



## Saint-Cloud : suivez l'actu !

**L**es habitudes des utilisateurs des applications et des réseaux sociaux ont changé. L'application « Saint-Cloud » ne correspondant plus à leurs besoins, elle sera supprimée **à partir du 5 février** prochain. Cependant deux applications sont toujours à votre disposition pour vous accompagner dans votre quotidien : « **Mes déchets - Saint-Cloud** » pour retrouver les calendriers de collectes et les

consignes de tri et « **Les 3 Pierrots Saint-Cloud** » pour retrouver toutes les informations cinéma, consulter les horaires des séances et réserver votre place en quelques clics!

Retrouvez toutes les informations de votre Ville sur [saintcloud.fr](http://saintcloud.fr) et sur les réseaux sociaux Facebook, X et Instagram. ●

Téléchargez la **nouvelle application**  
**Mes Déchets Saint-Cloud**

- Consultez les calendriers personnalisés selon votre adresse
- Retrouvez les jours et horaires des différentes collectes
- Géolocalisez les points de collecte les plus proches de chez vous
- Restez informés des consignes de tri, reports de collecte...

SAINT-CLOUD  
www.saintcloud.fr



# Améliorer ensemble l'accès aux soins

Créée en 2023, à l'initiative des professionnels de santé de Saint-Cloud, avec le soutien de la Ville, de l'Agence régionale de santé et de l'Assurance maladie, la CPTS Saint-Cloud vise à regrouper des professionnels de santé du territoire afin de s'organiser autour d'un projet de santé commun.

**S**ur le territoire de Saint-Cloud, plusieurs sujets sont en réflexion : l'accès aux soins, le parcours de soin et la mise en relation des professionnels et des établissements de santé. « Les membres de la CPTS Communauté professionnelle territoriale de santé ont défini ensemble un projet de santé, explique Claire Bourgeois, médecin et présidente de la CPTS de Saint-Cloud. L'objectif est de répondre à des problématiques locales et de mieux structurer les relations entre professionnels de santé, d'optimiser les ressources médicales et d'assurer la qualité des soins au service des patients. Concrètement à Saint-Cloud, nous mettons en place des groupes de travail afin de développer les bons outils pour faciliter les démarches des patients, pour trouver un médecin traitant ou obtenir rapidement un rendez-vous chez un praticien par exemple. Nous allons effectuer un recensement des

professionnels en vue d'établir un annuaire. »

D'autres actions sont à l'étude, comme le développement de l'accès aux dossiers partagés des patients. L'objectif à terme est d'optimiser le parcours de soin et de faciliter les démarches pour le patient et le médecin traitant. Notamment, lorsqu'un patient doit se

faire hospitaliser ou au contraire quand il sort de l'hôpital et qu'il doit bénéficier de soins à domicile. ●

Renseignements  
à [cpts.saintcloud@gmail.com](mailto:cpts.saintcloud@gmail.com)





## LE FOOD COURT LES BALANÇOIRES FÊTE LA SAINT-VALENTIN!

Le vendredi 14 février, le food court Les Balançoires se transforme en un lieu de célébration pour les amoureux, mais aussi les amis et la famille! **À partir de 18 h 30**, venez profiter d'une

ambiance chaleureuse lors d'une soirée musicale pour célébrer la Saint-Valentin dans une atmosphère conviviale et festive, qui sera également l'occasion de profiter des spécialités proposées par les huit traiteurs du food court : cuisines thaï, italienne, marocaine, espagnole, burgers, arménienne, coréenne et galettes bretonnes. L'endroit idéal pour passer un

moment agréable autour d'un repas, tout en profitant de la musique! ●

Renseignements sur [saintcloud.fr](http://saintcloud.fr)

Food court Les Balançoires ouvert tous les midis du mardi au samedi et le vendredi soir. 44, boulevard de la République.

📍 @marche\_des\_avelines

## EN VILLE

### DU NOUVEAU POUR LA NAVETTE CLODOALDIENNE

La navette clodoaldienne est un moyen de transport réservé aux personnes de plus de 60 ans ou reconnues en situation de handicap (sur présentation d'un justificatif délivré par un organisme officiel) et non éligibles au PAM Francilien résidant à Saint-Cloud. Les cartes de transport d'une valeur de 20 €, qui comptabilisent dix trajets, s'achètent en mairie auprès du Centre communal d'action sociale. Le trajet est à réserver à l'avance et sera décompté sur la carte du titulaire. **La navette circule du lundi au vendredi (hors grandes vacances**

**scolaires et jours fériés) de 8 h 30 à 12h** (dernière prise en charge à 11h 30) **et de 13h 30 à 16h 45** (dernière prise en charge à 16h 15). Réservation 48h à l'avance auprès des Services Techniques au 0147 7154 26 du lundi au vendredi, aux horaires d'ouverture de la mairie.

**Cette année la navette étend son service aux vacances scolaires d'hiver, de Pâques et de la Toussaint, profitez-en!** ●



### RECENSEMENT DE LA POPULATION

La campagne nationale de recensement de la population a lieu à Saint-Cloud **jusqu'au 22 février**. Si vous faites partie de l'échantillon sélectionné, vous serez prévenu par courrier. Un agent recenseur, muni de sa carte officielle tricolore, signée par le maire, passera chez vous afin de vous remettre une notice Internet comportant un code d'accès unique et confidentiel. ●

Renseignements sur [saintcloud.fr](http://saintcloud.fr)



## GRAND ANGLE

# Label Saint-Cloud 2024 : de nouveaux talents récompensés !

*Il y a cinq ans, la Ville a décidé de créer le Label Saint-Cloud afin d'accompagner la création et mettre en lumière les nombreux savoir-faire locaux. Depuis, plus de 30 commerçants, créateurs, artisans, entreprises ont reçu cette distinction. Zoom sur les sept labélisés 2024 !*



# Des savoir-faire clodoaldiens révélés

La remise des Labels 2024, le 17 décembre dernier à l'hôtel de ville, a mis à l'honneur sept nouveaux lauréats dont deux prix « Coup de cœur du jury », grâce au parrainage du Crédit Mutuel de Saint-Cloud. Découvrez leurs portraits.

**L**a Ville a décidé au printemps 2019 de créer le Label Saint-Cloud qui permet de distinguer celles et ceux qui créent ou innovent à Saint-Cloud. Après le dépôt des candidatures, un jury s'est réuni le 3 décembre afin de choisir les labélisés 2024 qui ont ensuite reçu cette distinction décernée pour trois ans.

« Ce label n'est pas seulement une distinction, il permet à ceux qui le reçoivent d'être mis en avant et accompagnés par la Ville. En leur offrant une visibilité accrue et un soutien concret, nous renforçons leur impact et leur développement au sein de notre communauté, explique Françoise Askinazi, adjointe au maire déléguée au Développement économique, au commerce et à l'artisanat. Choisir de travailler à Saint-Cloud, c'est non seulement faire le choix d'un cadre de vie exceptionnel, mais aussi adopter un véritable art de vivre. Notre ville se distingue par un environnement naturel préservé, des infrastructures de qualité et une popu-

lation passionnée par l'art, l'innovation et la création. Ces atouts offrent un terreau fertile pour les projets ambitieux et les initiatives créatives. Ici, les idées prennent racine et les ambitions s'épanouissent avec éclat. »

## Félicitations !

« Chaque année, nous découvrons de nouveaux talents, animés par la volonté de contribuer à l'essor de Saint-Cloud. Artisans, artistes, commerçants et entrepreneurs enrichissent notre patrimoine et façonnent l'avenir de notre ville. En 2024, nous avons décerné le Label à sept entrepreneurs qui vont rejoindre le réseau des labélisés des années précédentes et dont le travail et la passion seront mis en lumière. Pour cette nouvelle édition, nous sommes ravis de compter sur le soutien du Crédit Mutuel de Saint-Cloud, qui s'associe à la Ville pour récompenser les coups de cœur du jury à hauteur de 500 €. Cinq ans

après la création de ce label, nous sommes fiers de valoriser ces talents qui font rayonner Saint-Cloud et qui contribuent à bâtir une ville dynamique, solidaire et innovante ! »

Découvrez dans ces pages le travail de la créatrice abat-jouriste **Sandra Aldrin** (Lueur d'Époque), de la créatrice de sacs et d'accessoires **Charlotte Guillaumin** (Samoussac), de **Maude Langlois**, créatrice de livres pour enfants (Croque Me & Croque Moi), du **lycée Santos-Dumont** pour sa production de miel, de **Jean-Marie Parseghian**, artisan torrificateur (Seggali), du photographe **Jad Sylla** et de la créatrice de bijoux **Charlotte Vermeil** (Charlotte & Alexandre).

REPÈRE



**Françoise Askinazi**,  
ADJOINTE AU MAIRE  
DÉLÉGUÉE AU  
DÉVELOPPEMENT  
ÉCONOMIQUE, AU  
COMMERCE ET À  
L'ARTISANAT

**Sandra Aldrin,**  
**créatrice abat-jouriste**  
**Lueur d'Époque**



En 2023, Sandra Aldrin, artisan abat-jouriste, dépose sa marque Lueur d'Époque et se spécialise alors dans la création sur mesure et la rénovation d'abat-jour « tissu couture ».

Directement influencée par de grands noms de la décoration comme Garcia et Grange, Sandra s'inspire de l'univers raffiné et rococo du Second Empire pour ses créations. C'est en cherchant à retrouver pour son propre intérieur des abat-jour plissés en tissu qu'elle se rend compte de la pénurie d'offre dans le domaine et décide de se lancer dans l'artisanat d'art.

« Pour moi, devenir artisan était une manière de cultiver mon indépendance et de créer des objets uniques. Toutes les créations Lueur d'Époque sont entièrement cousues main. L'avantage du sur-mesure, c'est de pouvoir s'adapter aux demandes des clients et de proposer l'abat-jour le plus adapté à leurs souhaits et à leurs goûts, lampe, et décoration, ajoutant ainsi une touche d'élégance unique à leur espace. » La marque propose ainsi deux gammes d'abat-jour : « Classique Empire » (abat-jour couture en tissu) et « Exceptions d'antan » (abat-jour de forme victorienne). Le petit plus de Lueur d'Époque est de faire

revivre le métier d'abat-jouriste, la maîtrise d'un savoir-faire technique de plus en plus rare, une approche personnalisée et surtout, d'offrir écoute et disponibilité!

06 48 79 32 90  
[contact@lueurdepoque.com](mailto:contact@lueurdepoque.com)  
[lueurdepoque.com](http://lueurdepoque.com)  
 @lueur\_d\_epoque  
 @lueur.d.epoque

**Charlotte Guillaumin,**  
**créatrice de sacs**  
**et accessoires**  
**Samoussac**

Ingénieure de formation, Charlotte Guillaumin décide en 2021 de passer à temps partiel pour consacrer plus de temps à sa passion et laisser libre cours à sa créativité en créant Samoussac, une marque de sacs et accessoires entièrement conçus et fabriqués main dans son atelier à Saint-Cloud. Samoussac propose une large gamme de créations : sacs à dos, sacs de voyage, pochettes, trousse, housses d'ordinateur... Chaque pièce est le fruit de ses inspirations ou de commandes sur mesure : choisissez un modèle et



un tissu, Charlotte crée pour vous un sac ou un accessoire unique qui reflète votre personnalité.

Au fil des années, Samoussac a diversifié ses collections, alliant désormais résistance, qualité des finitions et originalité. « En 2024 j'ai candidaté au Label Saint-Cloud pour faire découvrir un peu plus Samoussac aux Clois d'Alodiens. J'espère que ce label, en plus d'être un gage de qualité et de savoir-faire local, ouvrira la porte à de belles collaborations avec d'autres créateurs, commerçants et artistes. Une façon de tisser des liens et de continuer à enrichir la créativité locale! »

06 98 45 94 73  
[samoussac.contact@gmail.com](mailto:samoussac.contact@gmail.com)  
[samoussac.etsy.com](http://samoussac.etsy.com)  
 @samoussac



Coups de cœur du jury grâce au soutien de Crédit Mutuel de Saint-Cloud



### Maude Langlois créatrice de livres pour enfants *Croque Me & Croque Moi*

Issue d'une famille d'artistes et d'entrepreneurs, notamment dans la joaillerie, Maude Langlois a toujours mêlé créativité et expertise afin de transmettre des messages qu'elle juge importants. « Mon propre rapport à l'alimentation a longtemps été compliqué. Pendant 22 ans, je n'ai mangé que des plats simples, comme des coquillettes au jambon. Même lors d'un voyage en Thaïlande à 16 ans, je ne me suis aventurée qu'à manger des clubs sandwiches. C'est grâce à mon passage au CNRS que j'ai appris à apprivoiser les aliments. J'ai exploré les ingrédients pas à pas : du citron dans une citronnade, puis dans une tarte, jusqu'au poulet au citron. Ce processus m'a permis de découvrir le plaisir de cuisiner et de manger sainement. » Forte de son expérience en tant que diététicienne et illustratrice, elle a conçu une collection de 23 livres sur les ingrédients de la graine à l'assiette pour transmettre cette passion aux

enfants. Son objectif est de leur proposer une approche ludique et apaisée de l'alimentation, afin de leur permettre de dépasser leurs appréhensions face aux nouveautés. « Depuis mon arrivée à Saint-Cloud, j'ai donné de mon temps et de mon énergie pour cette ville que j'apprécie tant. Obtenir le Label Saint-Cloud représente pour moi une formidable opportunité d'aller encore plus loin en accompagnant les enfants dans leur éducation alimentaire, dans un cadre bienveillant. »

06 38 81 77 39  
croqueme-croquemoi.com  
@croque\_me\_croque\_moi

### Lycée Santos-Dumont Apiculture

Le lycée Santos-Dumont regroupe des formations liées à l'hôtellerie-restauration ainsi qu'au domaine tertiaire : vente, commerce, accueil. Il est engagé depuis plusieurs années dans un projet E3D – Établissements en démarche de développement durable – qui permet un accompagnement aux changements de comportements dans les domaines du développement durable. C'est dans ce cadre qu'a été développée, dans le parc de l'établissement l'activité « apiculture ». Quatre ruches sont exploitées, alliant démarches écoresponsable et pédagogique et des ateliers y sont proposés régulièrement aux élèves. Les ruches produisent chaque année du miel dont l'extraction est réalisée dans le lycée avec l'aide d'un apiculteur. Le miel est ensuite utilisé dans les cuisines de l'établissement ou vendu à des particuliers. « Le Label Saint-Cloud est pour le lycée un moyen supplémentaire de faire partie intégrante du quotidien des Clodoaldiens et d'être reconnu comme l'un de ses acteurs locaux. Nous espérons pouvoir, grâce à ce label, mettre encore un peu plus en lumière la qualité de nos formations. Nos restaurants d'application, qui reçoivent chaque jour des clients clodoaldiens, en sont déjà un beau témoignage ! »

01 41 12 02 50  
lyc-santosdumont-st-cloud.ac-versailles.fr  
39, rue Pasteur.







**Jean-Marie Parseghian,**  
artisan torréfacteur  
Seggali



Jean-Marie Parseghian est un entrepreneur passionné de café. En 2005, à l'issue de ses études en gestion et création d'entreprise, il décide de reprendre la torréfaction artisanale familiale fondée par ses parents en 1979 à Saint-Cloud. La Torréfaction du Golf, petit commerce de proximité, devient alors progressivement la société Seggali, spécialisée dans la torréfaction et la distribution de cafés de qualité supérieure qui se distingue par son excellence, proposant une sélection méticuleuse de cafés biologiques, équitables et issus des meilleures plantations du monde. La boutique propose une large gamme de produits, incluant des thés premium, des cafetières modernes et traditionnelles, ainsi que des accessoires dédiés à l'univers du café. « *Je m'efforce de combiner innovation et savoir-faire artisanal pour satisfaire les amateurs de café les plus exigeants, qu'ils soient particuliers ou professionnels. En tant qu'acteur historique de ce secteur, je mets un point d'honneur à privilégier la durabilité et la qualité, tout en transmettant la culture du café à travers des produits uniques et un service personnalisé. J'ai candidaté au Label Saint-Cloud afin de valoriser mon engagement et mon ancrage sur la commune. Je suis fier de cette distinction qui m'offre une reconnaissance officielle et permettra, je l'espère, une mise en lumière de mon savoir-faire.* »

67, boulevard de la République.

Autres adresses :

16, rue de Maurepas à Rueil-Malmaison

200, rue de Versailles à Ville-d'Avray  
(atelier de production)

seggali.com

Instagram @seggali

**Jad Sylla**  
Photographe

Jad Sylla, photographe clodoaldien spécialisé dans l'image d'architecture a étudié la photographie à Central St Martins à Londres et au Photography College à Melbourne. Il a également vécu et travaillé à Paris, Brisbane, Beyrouth et Abu Dhabi. Après avoir travaillé en tant qu'architecte pendant dix ans, il décide de se consacrer à la photographie. « *Ma formation en architecture me permet d'avoir une compréhension approfondie des sujets et une approche architecturale unique de chaque projet et mes nombreux voyages continuent d'informer et d'enrichir ma photographie.* » Son travail a été exposé en groupe à l'Architectural Association (AA) de Londres, et dans le cadre d'expositions individuelles à Londres (Intercontinental Hôtel), à Melbourne, et récemment à Saint-Cloud. Ses photographies sont régulièrement publiées dans des livres, dans la presse écrite spécialisée, ainsi que sur d'innombrables plateformes en ligne. « *Grâce au Label Saint-Cloud, j'aimerais faire rayonner la ville à travers mon travail!* »

06 99 30 14 86

jfsylla.com

Instagram @jfsylla

LinkedIn @jad sylla



**Charlotte Vermeil,**  
créatrice de bijoux  
Charlotte & Alexandre

Créatrice et fabricante de bijoux fantaisie depuis 20 ans et Clodoaldienne depuis toujours, Charlotte Vermeil s'est longtemps consacrée à la création de bijoux pour de grandes enseignes de prêt-à-porter françaises. Elle vous reçoit désormais dans son atelier de la rue Gounod, La Fabrique à Bijoux, où elle propose ses propres créations en acier inoxydable émaillé et pierres semi-précieuses. « *C'est en franchissant le seuil de l'hôtel particulier qui héberge les locaux de Charlotte & Alexandre que vous pourrez appréhender l'étendue et la richesse de l'héritage artistique légué par ma famille. Au détour de l'escalier centenaire orné de moulures, gravures et tableaux de toutes époques, réside encore l'âme artistique de mes ancêtres : peintres, comédiens, sculpteurs, auteurs dramatiques... et créateurs de bijoux!* » Dans cet espace de travail aux sources d'inspirations inépuisables, couleurs, perles et textures défilent entre ses mains habiles pour créer les collections de bijoux de la prochaine saison... Poussez la porte de ce lieu exceptionnel pour découvrir son travail! ●

06 60 97 26 50

charlotte-alexandre.com

E-shop: //latatoueuse.paris/

# Des livres et des auteurs

## Un furieux silence à découvrir!

Charlotte Dordor a réorganisé sa vie professionnelle d'éditrice pour pouvoir se consacrer davantage à l'écriture. L'auteure clodoaldienne a reçu en 2023 le Prix littéraire de Saint-Cloud pour son premier roman *Le Retour de Janvier* lors du Salon du Livre organisé

par la Ville et la Compagnie des auteurs clodoaldiens. Un roman qui avait à l'époque reçu les éloges de la presse nationale. Dans son deuxième roman *Un furieux silence*, la Clodoaldienne nous embarque dans une fresque familiale où chacun des enfants d'une famille se rappelle sa version d'un passé qui renferme un lourd secret. À découvrir sans tarder.



*Un furieux silence* de Charlotte Dordor, Julliard.

Venez rencontrer Charlotte Dordor à la librairie Les Cyclades samedi 15 mars à 16h pour la dédicace de son nouveau roman.



restitue où littérature et politique sont une question de vie ou de mort, mais aussi celle où rien n'est jamais grave, où l'amitié sauve. ●

## Hôtel Roma

Pierre Adrian, auteur et journaliste clodoaldien découvert dès 2015 avec *La piste Pasolini*, a vu depuis ses œuvres distinguées notamment par les prix des Deux-Magots et prix François-Mauriac. Dans *Hôtel Roma*, paru chez Gallimard, il part sur les traces de l'écrivain italien Cesare Pavese, monument de la littérature italienne du XX<sup>e</sup> siècle. Un récit biographique qui retrace son dernier été à Turin où il met fin à ses jours le 27 août 1950. Avec ce nouveau récit, c'est toute l'Italie d'après-guerre en noir et blanc que Pierre Adrian nous



*Hôtel Roma* de Pierre Adrian, Gallimard.

## ÉCRIRE POUR SE SOUVENIR ET TRANSMETTRE



L'entreprise clodoaldienne **Votre Biographie Éditions**, qui vient de fêter ses 20 ans, propose aux particuliers d'écrire leur biographie et ainsi laisser une trace de leur vie sous forme de livre. « *Nos seniors ont vécu des événements que leurs proches connaissent mal, parfois pas du tout*, explique Sébastien Moreau, fondateur de Votre Biographie Éditions. *Notre mission est de les aider à s'exprimer pour coucher les souvenirs sur le papier et ainsi partager et transmettre, à travers un livre, leur expérience.* »

L'entreprise s'appuie sur un réseau de plus de 80 écrivains en France et en Belgique qui se déplacent chez vous pour effectuer plusieurs séances d'interview. Déjà plus de 1000 livres édités ont fait le bonheur des familles.

Renseignements sur [votrebiographie.com](http://votrebiographie.com) ou au 06 22 63 36 72.

# Lancez-vous dans le stand-up

**L**e Cloudmedy Club vous donne rendez-vous pour une nouvelle soirée placée sous le signe de l'humour **jeudi 13 février à 20h30**. Quatre nouveaux artistes, **Nadège 100 gène**, **Walid Jabbari**, **Ayrton Gomes**, **Islem Sehili** viendront interpréter leurs derniers sketches sur la scène des 3 Pierrots. Et pourquoi pas vous ?

Si la scène vous tente, Les 3 Pierrots, en collaboration avec l'ECLA vous proposent à partir du mois de mars de découvrir le monde du stand-up et de vous former aux bases de l'écriture et de la scène !

Au cours d'un atelier, animé par deux professionnels de l'humour : Pierre Vitor (PV) et Camille Masclef, vous pourrez apprendre les bases et techniques d'écriture d'un sketch ou d'une chronique et vous serez guidés pour l'interpréter. Mêlant l'écriture et le jeu,

cet atelier accessible à partir de 15 ans qui se déroule sur onze séances, s'adresse à tous ceux qui veulent faire leurs premiers pas dans l'aventure de l'humour. Une fois leur sketch maîtrisé, les participants auront la possibilité de le présenter devant un public lors de la soirée Cloudmedy Club du mardi 27 mai.

L'atelier se déroule aux 3 Pierrots au 6, rue du Mont-Valérien, chaque lundi, du lundi 3 mars au lundi 26 mai de 18h15 à 19h45. **Ne tardez pas à vous**



**inscrire, vous avez jusqu'au lundi 17 février !**

**Tarif plein : 270 €, tarif réduit : 255 €** (- de 25 ans, 65 ans et +, demandeurs d'emploi) et adhésion de 22 € à l'ECLA. ●

Renseignements et inscription jusqu'au **lundi 17 février** au 01 46 02 34 12 ou sur [ecla.net](http://ecla.net)

**Les 3 Pierrots**  
SAINT-CLOUD



## Séances NÉON : les jeunes font leur cinéma !



**L**es séances NÉON offrent la possibilité aux jeunes de 13 à 18 ans de prendre part à la programmation, à la mise en place technique (accès à la cabine, chargement et lancement du film) et à l'animation de ces soirées.

Le premier événement a rencontré un beau succès avec la projection du film *Shining* de Stanley Kubrick, la conception d'ambiance lumineuse en salle et une offre de restauration à l'issue de la séance. Une centaine de spectateurs avaient répondu présent !

Ce mois-ci, les apprentis cinéastes vous donnent rendez-vous le **samedi 8 février à 18h** autour du film *Princes et Princesses*, en présence de son réalisateur Michel Ocelot (*Kirikou*, *Dilili à Paris* ...). Pensez à réserver! ●

### NE MANQUEZ PAS LE MISANTHROPE!

Dans le plus grand respect du texte original, Thomas Le Douarec nous embarque **jeudi 6 février à 20h30**, dans une version contemporaine et actuelle du *Misanthrope* de Molière. Un bord de scène avec les comédiens sera proposé à l'issue de la représentation.





# Cap sur l'emploi! **Saint-Cloud** ENTREPRISES

**Vous êtes à la recherche d'un emploi, de nouveaux défis à relever ou vous souhaitez acquérir de nouvelles compétences? Oser 92, Solidarités Nouvelles Face au Chômage (SNC), Salveterra et Active Faraide s'associent à Saint-Cloud Entreprises pour vous soutenir!**



## **Oser92 soutient les jeunes diplômés et les cadres!**

Oser92, partenaire de la Ville depuis 2015, est une association reconnue d'intérêt général. Elle offre aux cadres en mobilité et aux jeunes diplômés BAC+5 un parcours personnalisé avec des méthodes et outils pour une recherche d'emploi efficace. Ce soutien apporté par les bénévoles, a permis à de nombreux cadres de retrouver un emploi en 2023-2024, avec 161 cadres accompagnés et un taux de retour à l'emploi de 85 %.

### **Gilles témoigne :**

« Le programme nous a tous stimulés et nous a aidés à perfectionner la construction de notre projet professionnel pour l'avenir. Je recommande vivement Oser92 à ceux qui souhaitent tourner la page, faire le point

*et avancer sereinement. Cette expérience m'a profondément enrichi sur le plan humain. »*

Renseignements auprès d'Oser92 à [contact@oser92.fr](mailto:contact@oser92.fr) ou sur [oser92.fr](http://oser92.fr)  
Espace Emploi, 4, rue du Mont-Valérien.



## **Salveterra à vos côtés pour la création de votre entreprise**

Salveterra offre un soutien personnalisé à toutes celles et ceux qui désirent créer, reprendre ou développer une activité économique, quel que soit leur statut : entreprise, commerce ou association. Douze bénévoles sont disponibles pour vous guider et vous apporter de l'aide sur tous les aspects de la création d'entreprise (projet, finances, statut et suivi). Depuis 28 ans,

cet accompagnement a permis à 900 entreprises de voir le jour.

### **Un Clodoaldien témoigne :**

« En juin 2023, j'ai créé mon propre cabinet, Terra Nova Gestion Privée, à Saint-Cloud. Me lancer dans l'entrepreneuriat était un défi majeur. Lors d'une réunion d'information au Pôle Emploi de Rueil-Malmaison, j'ai découvert l'association Salveterra. Leur approche m'a immédiatement séduit, répondant aux difficultés que je rencontrais pour structurer et pérenniser mon activité. Grâce à leurs conseils sur la stratégie commerciale, le business plan et l'offre client, j'ai pu développer mon cabinet sereinement... »

Renseignements à [salveterra@salveterra.fr](mailto:salveterra@salveterra.fr) ou sur [salveterra.fr](http://salveterra.fr)

Maison des créateurs d'entreprises  
2-10, avenue de la Jonchère,  
78170 La Celle-Saint-Cloud.



## SNC Saint-Cloud : recréer un lien entre vous et l'emploi

L'association Solidarités Nouvelles face au Chômage (SNC) propose un service solidaire d'accompagnement individualisé contre l'isolement et la recherche d'emplois et finance également des emplois solidaires pour des personnes accompagnées, dans des structures de l'économie sociale et solidaire (ESS). L'association propose de nombreuses formations en distanciel et en présentiel qui ont permis, sur les dix dernières années, à 60 % des demandeurs d'emploi de trouver une issue positive en fin d'accompagnement.

Renseignements sur [snc.asso.fr](http://snc.asso.fr) ou sur [groupe.st-cloud@snc.asso.fr](mailto:groupe.st-cloud@snc.asso.fr)  
Espace Emploi, 4, rue du Mont-Valérien.



## Entre accompagnement et formation avec Active Faraide

Active Faraide est une association intermédiaire présente depuis plus de 30 ans qui accueille, accompagne et forme des personnes sans emploi, les embauche temporairement et leur propose ensuite des opportunités auprès de particuliers, entreprises et collectivités avec lesquels elle collabore.

### Paul témoigne :

« Grâce à leur équipe compétente et à leur accompagnement professionnel depuis juillet 2023, j'ai retrouvé un CDI en janvier en tant qu'employé de restauration, suite à une mission chez l'un de leurs clients. Merci! » ●

Renseignements au 01 46 02 46 30 ou sur [active-faraide.fr](http://active-faraide.fr)  
18, rue des Écoles.

# Accompagnement des seniors dans le numérique



« Depuis plusieurs années, nous offrons un accompagnement personnalisé et nous avons constaté une forte demande de la part des seniors pour être soutenus dans leurs démarches, expliquent Émilie et Céline. C'est ainsi que DECLIC SENIOR nous est apparu comme une solution évidente. Ce service, lancé en juin, répond à un véritable besoin de proximité. Il favorise également les échanges et la convivialité entre les participants lors des ateliers. »

Fondée par deux Clodoaldiennes, Céline de Rivières et Émilie Ribak, DECLIC SENIOR, propose un service de proximité destiné à aider les seniors à se familiariser avec le monde numérique et à naviguer de manière autonome. L'association propose des cours individuels, à domicile ou chez les formatrices dans le quartier Montretout/Coutureau, ainsi que des ateliers collectifs thématiques (applications : Doctolib, WhatsApp etc.).

En plus de cet accompagnement, DECLIC SENIOR renforce l'autonomie des seniors face aux outils numériques, afin qu'ils puissent non seulement relever les défis technologiques du quotidien, mais aussi en tirer pleinement parti pour améliorer leur qualité de vie. ●

Renseignements au 06 62 11 18 00 et 06 11 39 83 03 ou sur [declicsenior.fr](http://declicsenior.fr)  
@declic\_senior

## SERVICES DE MÉNAGE À SAINT-CLOUD

L'agence Centre Services de Saint-Cloud, spécialisée dans le ménage et le repassage à domicile, a ouvert ses portes au 111, boulevard de la République. Une équipe dynamique vous y accueille pour vous présenter de nombreuses prestations pensées pour simplifier votre quotidien!

Renseignements au 01 84 01 13 47 ou sur [saint-cloud.centreservices.fr](http://saint-cloud.centreservices.fr)





# Aménagement du carrefour Senard / Palissy

Depuis la mi-janvier, la Ville a engagé des travaux d'aménagement du carrefour formé par le boulevard Senard, l'avenue Bernard-Palissy et la rue Albert 1<sup>er</sup>.

**C**es travaux sont entrepris de manière à réduire la vitesse des véhicules et à accueillir le futur marché des Milons. Le rond-point sera supprimé et un grand plateau traversant sera créé. La largeur des trottoirs sera également revue et une plantation de sept arbres ainsi que la pose d'arceaux vélos sont prévus.

Le projet de déménagement du marché des Milons a pour ambition de redynamiser son activité en offrant une meilleure visibilité tout en attirant de nouveaux commerçants. L'actuelle place où se tient le marché sera intégrée dans le projet de transformation du square des Milons en un parc arboré avec jeux pour enfants et aires de détente (présentation du projet dans le prochain magazine).

## La deuxième phase des travaux commence

Durant les travaux d'aménagement des trottoirs, la circulation automobile sera ponctuellement modifiée en fonction des besoins du chantier du **3 février au 14 avril**.

### Travaux à venir :

- Démolition des revêtements des trottoirs et des bordures;
- Réalisation des travaux d'assainissement;
- Pose des nouvelles bordures;
- Pose des pavés des entrées charretières;
- Réalisation des fosses d'arbres;

- Modification du réseau d'éclairage public;
- Réalisation des enrobés des trottoirs.

Une troisième phase de travaux qui se déroulera du 15 au 18 avril sera consacrée aux travaux d'enrobés de chaussée et des trottoirs. ●

Renseignements auprès des Services techniques 01 47 71 54 26.





Photo non contractuelle

## Développons une mobilité propre !

La Ville propose un nouveau service d'autopartage pour répondre aux besoins de mobilité durable des Cloisardiens. Ce nouveau service de véhicules hybrides partagés avec emprunt et retour du véhicule au même emplacement est disponible à Saint-Cloud depuis ce mois-ci. Pratique, simple et économique il offre

une solution alternative de déplacement pour des besoins occasionnels de véhicules allant de quelques heures à plusieurs jours. Deux stations sont à votre disposition : **12 bis, rue Dailly et 4, avenue du Maréchal-Foch**, soit quatre véhicules au total.

Vous pouvez également réserver votre véhicule depuis les applications Île-

de-France Mobilités ou Communauto, ou avec un badge dédié à commander sur [paris.communauto.com](https://paris.communauto.com) ●

Renseignements, tarifs, calculateur de prix et réservation sur le site du prestataire [paris.communauto.com](https://paris.communauto.com)

**Communauto**

## Ligne 15 Ouest : création de l'ouvrage Croix du Roy

Depuis début janvier, dans le cadre des travaux de la future gare Ligne 15 Ouest du Grand Paris Express, un puits de sécurité qui servira d'accès



au tunnel en cas d'urgence, est aménagé au niveau du carrefour de la Croix du Roy entre Suresnes et Saint-Cloud.

Ces travaux nécessitent une intervention sur la chaussée et d'adapter les circulations routières et piétonnes dans le secteur.

**Pendant toute la durée du chantier :**

- Fermeture de l'avenue de Fouilleuse entre le carrefour et l'allée des Platanes;
- Inversion du sens de circulation de l'allée des Platanes;
- Inversion du sens unique pour l'allée des Acacias dans le sens : avenue Jean-Jaurès/allée des Platanes;

- Démolition de trois îlots centraux du carrefour : la nuit, la rotation sur le carrefour est temporairement suspendue et la circulation est rétablie en journée avec une réduction de voie;
- Adaptation de la signalisation;
- Déplacement du passage piétons du début du boulevard Louis-Loucheur;
- Maintien de la desserte de bus au niveau du carrefour. ●

Renseignements auprès de votre agent de proximité Aïsséto Sylla au 06 68 01 23 31 ou sur place.

**Société des Grands Projets**



# Renforcer le patrimoine arboré

Maintenir et embellir le patrimoine arboré, telles sont les missions de la direction de l'environnement de la Ville.

**L'**étude phytosanitaire, effectuée aux jardins de l'Avre et des Tourneroches, a permis de déceler le vieillissement de certains sujets et d'identifier certaines maladies liées aux dérèglements climatiques et à l'arrêt des pesticides. Dépérissement, asphyxie racinaire, défauts de solidité ou de conformation, infections, attaques parasitaires, chlorose sur les feuilles ou arbres soumis à des agressions d'origine humaine... Certains sujets ont dû être abattus pour être remplacés par de

jeunes arbres. Certaines espèces sont particulièrement touchées, comme le marronnier, le platane et l'érable. « *Nous avons à cœur de trouver des essences qui résistent mieux à la sécheresse et aux parasites et maladies : nous avons notamment choisi de planter des charmes, des tilleuls, des noisetiers et des chênes*, explique Virginie Rechain, conseillère municipale déléguée aux Espaces verts. *Chaque arbre abattu est remplacé par un jeune arbre, plus résistant.* »

Au jardin de l'Avre, sur les 219 sujets, 23 ont été abattus et 44 ont été plantés en 2024 et six plantations sont à venir en ce début d'année.

Des essences locales ont également été plantées : noyer, frêne, tilleul, hêtre, chêne, charme, érable, noisetier, mirabellier. Au jardin des Tourneroches, huit sujets ont été abattus sur les 137 existants et deux chênes ont été plantés. D'autres abattages et plantations sont prévus sur ces sites afin de pallier les espérances de maintien des arbres notifiés très dépérisissants lors de l'étude phytosanitaire. ●

## 70 ARBRES PLANTÉS EN 2024

Cinq nouvelles fosses ont été creusées avenue des Villes jumelées avec la plantation de deux *gleditsias* et de trois pommiers à fleurs. Plantations : un charme et trois lilas des Indes (cimetière), un charme en remplacement du marronnier malade (jardin des Avelines), un tilleul (parvis de Stella Matutina), un arbre à mouchoirs (angle Buzenval/République), un pommier à fleurs (rue Gounod devant le Monop'), cinq érables champêtres, un noisetier, un amélanchier, un érable du Japon (aux 3 Pierrots).

D'autres plantations sont prévues en 2025 : avenues Roman, Francis-Chaveton et de Lattre-de-Tassigny, rues de Buzenval, du Mont-Valérien, Anatole-Hébert, Bory d'Arnex et des Vignes, square Kelly, boulevard Senard, ainsi qu'aux écoles maternelles du Centre et des Coteaux.







## Un jardin pédagogique aux Coteaux!

**U**n tout nouveau jardin pédagogique vient de voir le jour dans le quartier Coteaux/Bords-de-Seine. Venez vous familiariser avec de nouvelles méthodes pour faire vivre et entretenir un jardin urbain : après une première séance de plantations en janvier, une autre date sera proposée au printemps. Plus de 200 variétés végé-

tales seront plantées pour rendre ce jardin-forêt productif 100 % comestible! De quoi éveiller vos papilles et découvrir de nouvelles variétés de plantes.

Des animations, ateliers et formations seront organisés dans ce nouveau jardin pédagogique, auto-fertile et surtout adapté aux aléas climatiques. ●

**Jardin pédagogique des Coteaux.**  
Avenue André-Chevrillon  
(station T2 Les Milons).

Informations au 01 47 71 53 74  
ou à [espacepublic@saintcloud.fr](mailto:espacepublic@saintcloud.fr)

## « À bicyclette » au Domaine



**D**epuis le 20 novembre dernier, le Domaine national de Saint-Cloud est labélisé « accueil-vélo ».

Cette démarche, initiée dans le cadre de la révision progressive du plan de circulation du Domaine, permet de mettre en valeur et de continuer à développer et améliorer la pratique du vélo. Ce label, déjà délivré à près de 8500 établissements, est attribué aux sites qui offrent un accueil et des services spécifiques aux cyclotouristes.

Vous vous déplacez en vélo électrique? Le Domaine met à votre disposition une prise électrique pour recharger votre batterie, un kit de réparation pour les petites avaries et une pompe. Un point d'eau potable et des sanitaires sont à votre disposition pendant les horaires d'ouverture. ●

Rendez-vous à l'accueil du Domaine,  
1, avenue de la grille d'Honneur.

## DES MIELS RÉCOMPENSÉS!

Mathieu Rangel et Guillaume de Gouttes ont été récompensés lors du 23<sup>e</sup> concours des miels d'Île-de-France, recevant tous deux la médaille de bronze pour leur production cloadoaldienne de miels toutes fleurs d'été. Par ailleurs, le lycée Santos-Dumont a reçu le Label Saint-Cloud 2024 pour sa production de miel (voir Grand angle). De beaux succès!

# Véra Boireau, professeur et artiste

Professeur de français au lycée Alexandre-Dumas, Véra Boireau est aussi artiste plasticienne et compositrice interprète. Une Clodoaldienne aux multiples talents, à l'énergie communicative !

## L'enseignement comme vocation

Quand elle a pris son poste au lycée Alexandre-Dumas, Véra Boireau s'est émue de remettre ses pas dans ceux de l'élève qu'elle fut, et de redécouvrir son lycée d'un œil d'adulte. Après des études de Lettres et d'Anglais, le chemin tout tracé était celui de sa vocation de toujours : transmettre ce qu'elle avait appris, faire partager son savoir en devenant professeur. Mais ses études de lettres, élitistes, lui semblaient l'avoir détournée de la création, dans sa dimension manuelle, domaine où elle ne se sentait pas légitime, faute de formation sanctionnée par un diplôme.

C'est à partir de 2016 qu'elle ose enfin se définir sur ses cartes de visite comme artiste plasticienne, assumant ainsi d'être à la fois une enseignante issue du cursus le plus exigeant et une artiste autodidacte et touche-à-tout !

## Soi-même comme un autre

Comme pour beaucoup, 2020 a représenté un tournant : confinée avec une guitare prêtée par un ami, Véra se découvre un don pour la composition. Elle qui depuis ses études chantait dans des bars avec différents groupes, décide de s'essayer à la création musicale en solo. Mais c'est un problème de santé survenu en 2020 qui lui donne cet appétit insatiable pour la vie, les rencontres, la création, dans

tous les domaines : « *J'accepte tous les projets, je veux exprimer toutes les parts de moi-même, comme les multiples facettes d'un quartz* ». C'est pour cela, entre autres que Biches, son nom de scène, est au pluriel. « *Pour mon premier disque, je suis très fière d'avoir tout fait moi-même : les musiques, les textes, la pochette, épaulée par deux artistes extraordinaires, le musicien Raphaël Charpentier et la graphiste Lalie Lartiste* ».

Dans une veine néo-électro, elle célèbre, comme dans ses tableaux, les femmes dans toute leur complexité, endossant à la première personne plusieurs rôles, consciente d'être elle-même plurielle, et chantant les couleurs comme elle peindrait des sons. Cet album est un aboutissement, mais aussi la matrice de nouveaux projets, chaque chanson devant bientôt devenir un clip fondé sur un langage graphique et un style de danse particuliers, faisant dialoguer les différents talents de l'auteur.

“

*J'accepte tous les projets,  
je veux exprimer toutes  
les parts de moi-même,  
comme les multiples  
facettes d'un quartz.*

”



## L'art du collectif

Même riche de ses multiples facettes, Véra estime que « *sans les autres, nous ne sommes rien* », et que son énergie créatrice lui vient de ses connexions, de sa capacité à adopter le point de vue de l'autre : dans ce décentrement, temps de la remise en cause et de la réflexion, surgissent le doute, le sens de la nuance, la redéfinition de soi par rapport au monde.

Dès que Mac Guile lui parle de l'association d'artistes de Saint-Cloud ART en VUE, Véra intègre avec bonheur la

tribu hétéroclite et inventive qui cherche à faire descendre l'art dans la rue, pour le faire entrer dans le quotidien des Clodoaldiens.

Les collaborations se multiplient dans la bonne humeur, comme pour l'anamorphose Gounod peinte dans l'escalier de la place Silly, expérience inédite qui demanda des ajustements techniques assurés en équipe et en famille jusqu'à la dernière minute. Quant aux vitrines des commerces, décorées pour Noël par ART en VUE, elles ont suscité des échanges sympathiques avec les badauds, et des relations dif-

férentes avec ses élèves étonnés de trouver leur très sérieux professeur occupé à peindre des guirlandes et des étoiles sur la vitrine d'une boulangerie!

Véra trouve ici l'échange et la collaboration nécessaires, selon elle, à toute création artistique, puisque c'est grâce aux autres que l'on peut espérer devenir enfin soi-même : en témoigne son nom d'artiste, Véra, « vraie » en latin : de l'art peut naître la vérité d'un être...

Les deux profils, celui de la brillante élève devenue professeur et celui de l'artiste autodidacte, sont deux des multiples facettes d'un tempérament audacieux mu par une énergie hors-norme, et manifestent la même vocation : transmettre et partager « *ce que l'on sait, mais aussi ce que l'on est* ». ●

Renseignements sur [biches.music@gmail.com](mailto:biches.music@gmail.com)

📷 @biches\_music

📷 @vera.boireau



**EXPOSITIONS**



Renseignements et programmation complète sur [musee-saintcloud.fr](http://musee-saintcloud.fr)  
 Réservation au 01 46 02 67 18.  
 60, rue Gounod.

**Jusqu'au dimanche 16 février**  
 Eugène Carrière (1849-1906),  
 de tendresse et d'amitié

Le peintre Eugène Carrière a marqué son époque et ses contemporains. À travers ses portraits et ses scènes de vie familiale, le peintre réussit à transmettre des émotions intenses qui transparaissent dans les camaïeux ocres et bruns caractéristiques de son œuvre. L'exposition démontre aussi son influence auprès des artistes de sa génération, comme Auguste Rodin ou Antoine Bourdelle mais aussi auprès de ses élèves, qui ont créé de nouveaux courants artistiques.



Visites commentées de l'exposition tous les samedis et dimanches à 14h30  
 Tarif : 5,50 €/personne sur réservation

**Samedi 8 février à 16h**  
 Au cœur de l'inspiration  
 Concert par Les voix du chœur The Flying Fishes dirigé par Lewis Hammond  
 1h - Libre participation au profit des artistes



Renseignements au 01 55 39 00 26  
 Le Carré  
 3 bis, rue d'Orléans.

**Jusqu'au jeudi 13 février**  
 La montagne et l'eau  
 Par l'association Chine Wa Wa.  
**Samedi 1<sup>er</sup> et vendredi 7 février :**  
 ateliers et initiations à la calligraphie et à la peinture chinoise.



**ÉVÉNEMENTS**

**Judi 6 février à 18 h 30**  
 Apéro Network  
 La table du Maroc,  
 6, parc de la Bérengère.



**ECLA**  
 Renseignements sur [ecla.net](http://ecla.net)  
 ECLA, Le Carré  
 3 bis, rue d'Orléans.

**Vendredi 7 février à partir de 19h**  
 Soirée jeux de société et initiation au jeu de rôle.  
 Entrée libre - réservation conseillée sur [ecla.net](http://ecla.net)  
 Jeux accessibles à partir de 10 ans. Les enfants de moins de 13 ans doivent être accompagnés.

**Jusqu'en mars**  
 Formats poche : yoga, sophrologie, Tai Chi Chuan, modèle vivant, calligraphie, etc.  
 Les samedis de la danse : Bollywood, flamenco, danse et détente, parent/enfant, etc.  
 Stages courts d'une ou plusieurs sessions pour découvrir et partager une activité le samedi ou en soirée.  
 Renseignements au 01 46 02 34 12, à [mjc@ecla.net](mailto:mjc@ecla.net) ou sur [ecla.net](http://ecla.net)



Renseignements sur [conservatoiresaintcloud.com](http://conservatoiresaintcloud.com)  
 30 ter, boulevard de la République.

**Samedi 8 février à 18h**  
 Concert baroque  
 Entrée libre dans la limite des places disponibles



Renseignements et inscription au 01 46 02 50 08 ou à [mediatheque@saintcloud.fr](mailto:mediatheque@saintcloud.fr)  
 60, rue Gounod.

**Du samedi 1<sup>er</sup> au samedi 15 février**  
**Les Mycéliades**  
 La médiathèque et Les 3 Pierrots vous convient aux Mycéliades 2025, manifestation nationale qui a pour ambition de réunir science et fiction. Découvrez des films, livres, BD et jeux vidéo sous le thème des intelligences (artificielles, machines et extraterrestres).



**Les 3 Pierrots**  
SAINT-CLOUD

**Vendredi 14 février à 20h30**  
Projection du film de Luc Besson :  
*Le Cinquième Élément* dans le cadre  
des Mycéliades



**Mardi 18 février de 16h à 18h**  
Café parents sur le thème *Les enfants  
et les écrans*  
Renseignements sur [saintcloud.fr](http://saintcloud.fr)  
La Boîte aux trésors, 18, rue des Écoles.



**CONFÉRENCE**



Renseignements et inscription  
au 01 46 02 50 08  
ou à [mediatheque@saintcloud.fr](mailto:mediatheque@saintcloud.fr)  
60, rue Gounod.

**Samedi 8 février à 18h**  
*Les maths invisibles au quotidien*  
par Virginie Bonnaille-Noël,  
mathématicienne et directrice de  
recherche au CNRS, dans le cadre  
de La Science se livre.

Public adulte et adolescent.  
Entrée libre dans la limite des places  
disponibles.



**SPECTACLES**

**Les 3 Pierrots**  
SAINT-CLOUD

Renseignements au 01 46 02 74 44  
et réservations sur [3pierrots.fr](http://3pierrots.fr)  
6, rue du Mont-Valérien.

**Judi 6 février à 20h30**  
Le Misanthrope



**Judi 13 février à 20h30**  
Cloudmedyclub



Réservez vos places!

**CÔTÉ JUNIOR**



Renseignements et programmation  
complète sur [musee-saintcloud.fr](http://musee-saintcloud.fr)  
Réservation au 01 46 02 67 18  
60, rue Gounod.

**Dimanche 23 février à 16h - 1h30**  
Mascarade

C'est la période de carnaval. En famille  
réalisez des masques en vous inspirant  
des créatures fantastiques de la grande  
cascade du parc de Saint-Cloud.

À partir de 5 ans  
Tarif : 5,50 €

De 5 à 7 ans :

**Judi 20 et vendredi 28 février à 16h**  
Apprenti peintre  
Imagine que les tableaux du musée ont  
perdu leurs couleurs. Choisi un tableau  
et redonne-lui de la couleur avec de  
la peinture acrylique.



**Samedi 22 et mercredi 26 février à 16h**  
Peinture sur porcelaine  
La porcelaine de Saint-Cloud était  
célèbre pour ses motifs.  
À ton tour, prends tes pinceaux pour  
décorer des objets en porcelaine.

De 8 à 12 ans :

**Dimanche 2 février à 16h - 1h**

Enquête : *Mystère à l'atelier*

Des phénomènes étranges ont été observés dans l'atelier de l'artiste.

Auras-tu le courage de résoudre le mystère ?

Tarif : 4,50 €

**Mercredi 5 février à 16h - 1h**

Buste d'argile

Avec de l'argile, découvre les techniques de modelage et réalise un petit buste.

Tarif : 4,50 €

**Samedi 15 février à 16h - 1h**

Portrait en monotype

Comme Carrière, réalise des portraits énigmatiques

Tarif : 4,50 €

**Jeudi 27 février à 15h30 - 2h**

Copie de tableaux

Sur une toile, transfère les traits de ton tableau préféré du musée, puis peins-le avec de la peinture acrylique.

Tarif : 6,50 €

**Médiathèque**  
de Saint-Cloud

Renseignements et inscription  
au 01 46 02 50 08  
ou à [mediatheque@saintcloud.fr](mailto:mediatheque@saintcloud.fr)  
60, rue Gounod.

**Samedi 8 février à 15h**

Atelier scientifique

*Un alunissage réussi* avec l'association Les savants fous, dans le cadre de La Science se livre.

Pour les enfants de CM1 et CM2.

Inscription sur place,  
à [mediathequesaintcloud.fr](http://mediathequesaintcloud.fr)  
ou au 01 46 02 50 08.

**Samedi 15 février de 15h à 16h**

Club Ado



**Jeudi 20 février à 15h**

Après-midi jeux de société

Entrée libre dans la limite des places disponibles.



Renseignements sur [ecla.net](http://ecla.net)

ECLA, Le Carré  
3 bis, rue d'Orléans.

**Du lundi 17 au vendredi 21 février**

**Stages à la carte :** dessin, peinture, musique etc.

Pour les enfants de 4 à 10 ans.

**Stages thématiques :** théâtre :

*La maison est-elle hantée ?*

Pour les jeunes de 11 à 15 ans.

Renseignements et inscription sur [ecla.net](http://ecla.net)

## COMMERCE



**Vendredi 14 février à partir de 18h30**  
Soirée musicale spéciale Saint-Valentin  
au food court Les Balançoires  
44, boulevard de la République.



## SENIORS

### ESPACE D'ANIMATION DES COTEAUX

Renseignements au 01 46 89 64 86  
ou à [animation-seniors@saintcloud.fr](mailto:animation-seniors@saintcloud.fr)



Lundis 3, 17 et 24 février,

**vendredis 7, 14, 21 et 28 février à 13h30**

Jeux de société

**Mardi 4 février à 14h30**

Atelier cuisine\*

**Jeudis 6, 13, 20 et 27 février  
de 13h30 à 16h30**

Atelier libre d'arts plastiques et atelier libre de « fil en aiguille »

**Jeudis 6 et 13 février de 10h15 à 11h15**

Gymnastique douce\*

**Vendredi 7 février à 10h30**

Coups de cœur des bibliothécaires  
de la médiathèque\*

**Vendredis 7 et 14 février à 14h30**

*En avant la musique\**



**Lundi 10 février à 14h30**

Thé-Ciné *Maria* aux 3 Pierrots\*

**Mardi 11 février à 14h30**

Atelier d'écriture\*

**Vendredi 14 février de 10h à 12h**

Atelier informatique pour les débutants  
et semi débutants\*

**Mardis 18 et 25 février à 14h30**

Gymnastique cérébrale

\*sur inscription

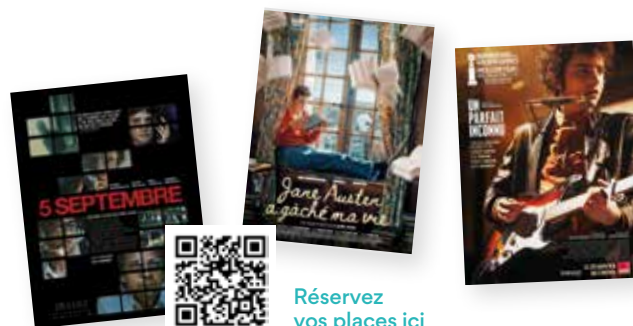
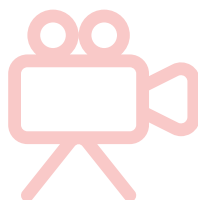
## CITOYENNETÉ

**Jeudi 13 février à 21h**

Réunion du Conseil municipal

Retrouvez le Conseil municipal  
en direct sur [saintcloud.fr](http://saintcloud.fr)

## PROGRAMME CINÉMA

 Les 3 Pierrots  
 SAINT-CLOUD

 Réservez  
 vos places ici

SEMAINE DU 29 JANVIER AU 4 FÉVRIER	Merc. 29	Jeud. 30	Vend. 31	Sam. 1 <sup>er</sup>	Dim. 2	Lun. 3	Mar. 4
<b>Jouer avec le feu</b>	16h30	20h45	20h45	16h15 - 20h45	14h - 20h45	14h15* - 16h30	
<b>Un parfait inconnu (VO)</b> Sortie nationale	20h30	20h30	20h30	14h15 - 17h15 20h30	14h15 17h15-20h30	14h - 20h30	20h30
<b>Slocum et moi</b> Sortie nationale	14h			11h	11h		
<b>Bird (VO)</b>				11h15	11h15	16h45	
<b>Jane Austen a gâché ma vie</b>				14h - 18h45	16h30 - 18h30	20h45	
SEMAINE DU 5 AU 11 FÉVRIER	Merc. 5	Jeud. 6	Vend. 7	Sam. 8	Dim. 9	Lun. 10	Mar. 11
<b>La pie voleuse</b>	16h		20h45	14h - 16h30 20h30	14h15 - 19h 20h45	14h	20h45
<b>Mémoires d'un escargot (VO et VF)</b>				18h30 (VO)	11h15 (VO) 18h45 (VO)	17h (VF)	
<b>Maria (VO)</b> Sortie nationale	20h30	21h	20h30	11h15 - 14h30 20h45	13h45 - 16h15 21h	16h30 - 20h30	20h30
<b>Une guitare à la mer</b> Sortie nationale	14h			11h	11h		
<b>Ciné-Relax En fanfare</b>					16h30*		
<b>MYTHIQUES Ciné-Club</b> <b>Casino (VO)</b>						19h	
<b>NEON Princes et Princesses</b>				18h			
<b>Thé-Ciné Maria (VO)</b>						14h30	
SEMAINE DU 12 AU 18 FÉVRIER	Merc. 12	Jeud. 13	Vend. 14	Sam. 15	Dim. 16	Lun. 17	Mar. 18
<b>The Brutalist (VO) SN</b>	20h	20h		16h - 20h	14h - 18h15	14h - 20h	14h - 20h
<b>Mon gâteau préféré (VO)</b>	16h - 20h30		20h45	18h30 - 20h30	16h30 - 20h30	20h30	20h30
<b>Les Mycéliades</b> Le Cinquième <b>Élément (VO)</b>			20h30				
<b>Ciné-Gôûter</b> Sirocco et le <b>Royaume des courants d'air</b>	15h						
<b>Une nuit au zoo (VF)</b>				11h-14h 16h30	11h - 14h30 18h30	14h15	14h15
<b>En sortant de l'école, à nous le Monde!</b>	14h			11h15 - 14h30	11h15		
SEMAINE DU 19 AU 25 FÉVRIER	Merc. 19	Jeud. 20	Vend. 21	Sam. 22	Dim. 23	Lun. 24	Mar. 25
<b>L'attachement</b> Sortie nationale	14h - 20h30	20h30	20h30	14h - 16h15 20h30	16h15 - 18h30 20h45	14h	20h30
<b>Paddington au Pérou (VF)</b>		14h15		11h - 14h15	11h - 14h - 16h	14h15	
<b>Hola Frida</b>	14h15			11h15 - 16h30	11h15 - 14h15		14h15
<b>Sing Sing (VO)</b>		14h - 20h45		20h45		20h45	
<b>Le jardin zen (VO)</b>				18h15	18h15	20h30	14h
<b>5 septembre (VO)</b>	20h45		20h45	18h30	21h		20h45

\*sme : sous-titrage pour sourds et mal-entendants

**SOLIDARITÉ****CCAS**

Le Centre communal d'action sociale a pour vocation d'accueillir, d'orienter et d'accompagner toutes les personnes en difficulté.

Tél. : 01 41 12 89 65.

**SERVICE SOCIAL TERRITORIAL 8**

- Pour les usagers ayant un rendez-vous : 76, boulevard de la République à Boulogne-Billancourt.
- Pour les autres usagers : 64, rue des Binelles à Sèvres, de 8h30 à 12h30 et de 13h30 à 17h30.

Pour toute situation d'urgence, contactez le 01 47 29 30 32

**LA MAISON DE L'AMITIÉ**

- **Permanences de la Société Saint-Vincent-de Paul** : 10 et 24 février de 14h à 16h\*
- **Permanences du Secours Catholique\*** : 4 et 18 février de 14h à 16h\*
- **Permanences d'UFC QUE Choisir\*** : 3 et 17 février de 14h à 16h\*
- **Assistance sociale** : sur rendez-vous
- **Conseils juridiques\*** (Point-Justice) : du lundi au mercredi de 9h30 à 11h30 et le jeudi de 13h30 à 16h30
- **Cours de français pour les adultes\*** : sur inscription
- **Rédaction de courriers\*** (aide à la rédaction de courriers, CV et formulaires) : le mardi de 9h à 12h
- **Soutien psychologique et moral** : séances de sophrologie, réflexologie ou consultation d'une psychothérapeute\*
- **Aide aux démarches sur Internet** : du lundi au vendredi de 14h à 17h et le samedi de 9h à 12h\*\*
- **Café créatif\*** : 4 et 18 février de 14h à 16h\*

\*Sur rendez-vous.

\*\*Sur rendez-vous ou sur place si disponibilité

Du lundi au vendredi de 8h30 à 12h30 et de 13h30 à 16h30 et le samedi matin de 9h30 à 11h30.

18, rue des Écoles.

Tél. : 01 46 02 25 69  
contact@maisondelamitie.fr  
maisondelamitie.eu

**LA RESSOURCERIE**

Association R Nouvelle - Boutique solidaire  
Boutique : lundi, mercredi et samedi de 15h à 19h. Réception des dons : mercredi et samedi de 15h à 18h

182, boulevard de la République.

**SECOURS CATHOLIQUE ET SAINT-VINCENT-DE-PAUL**

Accueil café, gratuit et ouvert à tous, tous les samedis matin de 10h à 12h.  
36, rue du Dix-Huit-Juin 1940.

**CROIX-ROUGE FRANÇAISE**

Unité locale de Saint-Cloud

- **Permanences** : 16, rue de Garches, mardi et jeudi de 14h à 17h (hors vacances scolaires).  
Tél. : 01 46 02 42 53.
- **Distributions alimentaires** : mercredis 12 et 26 février.
- **Gymnastique seniors** : mardi, mercredi et jeudi matin, 3, rue de la Source.  
Tél. : 06 12 47 66 96.  
Pour tous renseignements :  
ul.saintcloud@croix-rouge.fr  
ou 01 46 02 42 53.

**RESTOS DU CŒUR**

Lundi et jeudi de 9h à 12h et vendredi de 9h à 11h.

120, rue de la Porte jaune.  
Tél. : 01 46 02 70 74.

**UDAF 92 - MAISON DE LA FAMILLE**

Famille Info 92

Du lundi au vendredi de 9h à 12h30.  
Tél. : 01 41 12 82 53.  
famille.info@udaf92.fr

Médiation Familiale

mediation@udaf92.fr  
Tél. : 01 46 02 95 24  
6, avenue du Général-Leclerc.

**MAISON DES PATIENTS ET DES PROCHES**

Service de l'Institut Curie de lutte contre le cancer, dédié aux patients et à leurs proches.

Du lundi au vendredi de 9h30 à 17h30.  
20, rue de la Libération.  
Tél. : 01 47 11 23 40.

**VISITATIO - VOISINS ET SOINS SAINT-CLOUD**

Soins palliatifs à domicile.  
Soutien aux malades et à leurs proches.

27, avenue de Longchamp.  
Tél. : 01 80 88 25 60.

**CÔTÉ SENIORS****CLIC GÉRICO**

Du lundi au vendredi de 9h à 12h30 et de 13h30 à 17h.

3 bis, rue des Avelines.  
Tél. : 01 47 71 34 42 - clicgerico.fr

**ASSOCIATION AIDES & SOINS 92 CENTRE**

Du lundi au vendredi de 8h30 à 17h.  
137 bis, boulevard de la République.  
Tél. : 01 47 71 11 61 - aides-et-soins.com

**ESPACE D'ANIMATION DES COTEAUX**

Programme complet sur saintcloud.fr  
6, place Santos-Dumont.  
Tél. : 01 46 89 64 86.

**CLUB DE L'ÂGE D'OR**

Association de loisirs et de détente.  
Renseignements auprès de Rémi Flipo  
au 07 87 91 21 85 ou à  
agedor.saintcloud@gmail.com

**ET AUSSI****CLUB DE BRIDGE DE SAINT-CLOUD**

Cours tous niveaux.  
Tournois les lundis et vendredis à 13h45.  
3 bis, rue des Avelines.  
Tél. : 07 88 31 98 85 - bridgesaintcloud.fr

**LA PASSERELLE**

Soutien scolaire.  
31 bis, boulevard Senard - Tél. : 01 46 02 00 56.  
passerelle.st.cloud@gmail.com  
passerellesaintcloud.fr

**ACTIVE FARAIDE**

Emplois familiaux, bricolage, secrétariat...  
18, rue des Écoles.  
Tél. : 01 46 02 46 30 - active-presence.fr

**PHARMACIES DE GARDE**

Retrouvez les pharmacies de garde sur monpharmacien-idf.fr



# LES MENUS SERVICES

N° 1 DU PORTAGE DE REPAS À DOMICILE

Des repas complets et équilibrés  
livrés chez vous avec bienveillance

Votre agence de  
**Saint-Cloud**  
01 47 61 15 85

Bénéficiaires du  
**CRÉDIT D'IMPÔTS  
IMMÉDIAT**

**NOUVEAU**

**Plat du jour à partir de 11€90**  
8€30 après crédit d'impôt  
Sans engagement



[www.les-menus-services.com](http://www.les-menus-services.com)



LA CONFIANCE À DOMICILE

# BODYHIT

SAINT CLOUD



ALTERNATIVE À LA SALLE DE SPORT  
**CENTRE D'ÉLECTROSTIMULATION**

Renforcement musculaire & Fitness

**20 min = 4h de sport**



**BODYHIT Saint-Cloud**  
2 bis avenue du Maréchal Foch  
92210 Saint-Cloud



07 66 02 99 94



[contact.st-cloud@bodyhit.fr](mailto:contact.st-cloud@bodyhit.fr)

Réserver votre séance  
d'essai offerte



Du lundi au vendredi de 8h à 14h et de 17h à 21h et le samedi de 9h30 à 18h

**Kylian**, entrepreneur, a eu  
un financement pour lancer  
son entreprise et s'acheter  
un vélo qu'il utilisera sur nos  
450km de pistes cyclables.

**Ça change la vie.**

Découvrez  
ce qui change  
pour vous.



Pour en savoir plus:  
[iledefrance.fr/maregionchangelevie](http://iledefrance.fr/maregionchangelevie)



Région  
**île de France**

Ma Région  
change ma vie

Chers Clodoaldiens,

Toute l'équipe de l'agence Junot Saint-Cloud vous présente ses vœux les plus sincères pour cette nouvelle année. Que 2025 soit pour vous et vos proches synonyme de bonheur, réussite et sérénité. Nous tenons à vous remercier chaleureusement pour la confiance que vous nous avez accordée depuis notre ouverture en février dernier. Grâce à vous, Junot s'impose comme le leader sur le marché

immobilier de Saint-Cloud, avec 26 ventes réalisées en 2024. Installés au 54 boulevard de la République, nous restons à votre écoute pour répondre à vos besoins et vous accompagner à chaque étape de votre projet immobilier, dans les règles intangibles de rigueur et de discrétion qui font la renommée de la maison Junot depuis 1984.



Vendu – Saint-Cloud - 235m<sup>2</sup> - 7 pièces – 2 190 000 €



Vendu - Saint-Cloud - 210m<sup>2</sup> - 9 pièces – 2 100 000 €



Vendu – Saint-Cloud – 82,08m<sup>2</sup> - 4 pièces – 780 000 €



Vendu – Saint-Cloud - 335m<sup>2</sup> - 10 pièces – 2 150 000 €




Vendu – Sèvres – 305m<sup>2</sup> - 9 pièces – 2 450 000 €



Vendu – Saint-Cloud - 222m<sup>2</sup> - 6 pièces – 1 995 000 €

JUNOT SAINT-CLOUD : 54, BOULEVARD DE LA RÉPUBLIQUE - 01 46 02 00 83  
JUNOT RUEIL-MALMAISON : 192, AVENUE PAUL DOUMER - 01 47 08 07 82  
JUNOT LE VÉSINET : 2, RUE THIERS - 01 47 08 07 82

 22 agences à Paris et  
Ouest parisien

# Junot

VENTE & ACHAT • LOCATION & GESTION • PRIVATE OFFICE • IMMEUBLES • NUE-PROPRIÉTÉ & VIAGER • LOCAUX PROFESSIONNELS • RETAIL

## Mon Parti C'est Saint-Cloud LA CANTINE POUR TOUS À SAINT-CLOUD

La restauration scolaire n'est pas une dépense obligatoire pour les communes. Pour autant, **nous considérons que c'est une politique publique essentielle, à la fois sur le plan alimentaire, éducatif et social.** Le temps du déjeuner doit permettre à chaque enfant de manger un repas complet et équilibré et de se détendre. Pour ces différentes raisons, nous avons investi pour que chaque école dispose d'espaces de restauration bien adaptés (travaux d'insonorisation, renouvellement de mobiliers, création d'un self à l'école Fouilleuse).

À Saint-Cloud, la restauration scolaire s'organise dans le cadre d'une délégation de service public, attribuée à l'entreprise Sogeres depuis 2022.

Pourquoi déléguer ? Parce que **nous préférons confier cette prestation à une société dont c'est le métier et qui, compte-tenu des contraintes extrêmement contraignantes de la restauration**

**collective, propose une prestation au meilleur rapport qualité/prix pour fournir les 370 000 repas servis annuellement à nos enfants.**

Pour autant, la Ville assure un suivi quotidien de la prestation. Outre l'embauche d'une diététicienne par la Ville, nous organisons une commission des menus avec le délégataire tous les deux mois, ainsi qu'une commission de restauration avec les représentants de parents d'élèves chaque trimestre.

Une attention particulière est portée aux enjeux environnementaux : un repas végétarien servi par semaine, lutte contre le gaspillage alimentaire, tri et gestion des déchets, élimination des barquettes en plastique remplacées par des plats inox. Et pour le bien de nos élèves, **les repas servis à Saint-Cloud comptent plus de 57 % de produits de qualité et durables dont 20 % de bio**, plus que ce qui est prévu par la loi EGalim.

Ce service a bien sûr un coût. L'an dernier, cela représentait un **budget global de 3,7 millions d'euros**. Ce prix comprend la matière première, la fabrication, le personnel, la distribution, mais aussi l'encadrement des enfants pendant l'ensemble de la pause méridienne.

**Cette somme est répartie entre les familles et la Ville : d'un côté, les familles qui payent selon leurs revenus, entre 0,70 € et 7,95 € par repas**, et qui contribuent au total à hauteur de 46 % du coût total. Et, de l'autre la Ville qui prend à sa charge les 54 % restant, soit deux millions d'euros.

**Cet effort budgétaire conséquent illustre bien la priorité donnée par l'équipe municipale à l'éducation et au bien-être des petits Clodoaldiens**, tout particulièrement en cette période d'incertitude pour les collectivités locales.



Éric Berdoati



Ségolène de Larminat



Jean-Christophe Pierson



Brigitte Pinault



Jacques Gruber



Capucine du Sartel



Olivier Berthet



Anne Covo



Jean-Claude Tremintin



Françoise Askinazi



Nicolas Porteix



Diane Domas



Jean-Christophe Achard



Mireille Guézenc



Jean-Jacques Veillerot



Nathalie Mouton-Veillé



Annie Pothier



Edith Sagroun



Virginie Rechain



Diane Michoudet



Nicolas Pujol



Céline Peigné



Francois-Henri Reynaud



Christophe Wartel



Arnaud Bossier



Pauline Geismar



Claire Louvet



Sacha Gaillard

Retrouvez les délégations et les coordonnées de vos élus de la majorité municipale sur [saintcloud.fr/conseil-municipal](http://saintcloud.fr/conseil-municipal)

## Saint-Cloud 2020!

### DES PAS POSITIFS VERS LE DÉVELOPPEMENT DURABLE À SAINT-CLOUD

Dans le contexte du développement durable à Saint-Cloud, notre groupe a inlassablement plaidé pour que notre ville adopte une approche proactive. Jusqu'en 2020, ce n'était pas le cas. Il est indéniable que, durant cette mandature, certaines actions ont été mises en œuvre. Celles-ci doivent néanmoins être intensifiées, tout en s'inscrivant dans une vision à long terme.

Nous avons, dans notre programme, proposé de nombreuses initiatives orientées vers une politique municipale plus axée sur la durabilité. Nous reconnaissons qu'au cours des quatre dernières années la ville a entamé un chemin prometteur. En effet, plusieurs mesures concrètes ont été budgétées et commencent à se déployer. Parmi celles-ci, citons le passage à un éclairage public à LED grâce à un programme de migration progressive, ainsi que la désimperméabilisation des sols, avec chaque année la rénovation de cours d'écoles primaires, désormais végétalisées ou le réaménagement de parkings en espaces verts, le projet 2025 aux Milons, témoignant de cette volonté de transformation.

Bien sûr, nous aurions aimé accélérer le progrès, notamment en matière de mobilité et d'amélioration de l'efficacité énergétique des bâtiments publics. Cependant, nous sommes conscients des contraintes budgétaires qui pèsent sur la commune et qui ne sont pas près de s'atténuer.

Il nous paraît essentiel que ces efforts s'inscrivent dans la durée, car les défis budgétaires sont importants et doivent être répartis intelligemment sur le long terme. Nous voulons saluer à ce titre l'initiative du plan pluriannuel de rénovation énergétique des bâtiments, prévu pour 2025, qui sera précédé d'un audit global des points énergivores et des possibilités d'économies. Cette démarche d'organiser les actions dans un programme structuré avec des autorisations budgétaires annuelles, est à notre avis un pas positif et vertueux.

Les intentions sont là, des investissements significatifs ont été prévus, et les premières réalisations suivent. En tant que conseillers municipaux et groupe, nous nous engageons à demeurer vigilants et constructifs pour garantir

que cette politique d'aménagement durable prospère au-delà des défis budgétaires annuels.

#### Vos élus Saint-Cloud 2020!

- Pierre Bosche, Président du Groupe : [p.bosche@saintcloud.fr](mailto:p.bosche@saintcloud.fr)
- Delphine Potier : [d.potier@saintcloud.fr](mailto:d.potier@saintcloud.fr)
- Catherine Grevelink : [c.grevelink@saintcloud.fr](mailto:c.grevelink@saintcloud.fr)
- Pierre Cazeneuve : [p.cazeneuve@saintcloud.fr](mailto:p.cazeneuve@saintcloud.fr)



Pierre Bosche



Delphine Potier



Pierre Cazeneuve



Catherine Grevelink

SAINT-CLOUD  
**2020!**



**Élu indépendant**

Rafaël Maychmaz  
[r.maychmaz@saintcloud.fr](mailto:r.maychmaz@saintcloud.fr)  
[www.rafaelmaychmaz.com](http://www.rafaelmaychmaz.com)

## Saint-Cloud Rive-Gauche

### LES COLLECTIVITÉS LOCALES MALMENÉES PAR LE GOUVERNEMENT

Au dernier Conseil Municipal, nous avons dû repousser le débat sur les orientations budgétaires suite à la motion de censure contre le gouvernement Barnier. Au-delà de cette périépie, c'est toute la politique des gouvernements Macron depuis 2017 qui interroge.

Un état de plus en plus centralisateur et méfiant vis-à-vis des institutions intermédiaires et des collectivités territoriales a conduit progressivement à une impasse politique et à la brillante idée de dissolution de juin dernier.

**Les difficultés financières que notre pays traverse sont très largement dues à la mauvaise gestion mise en œuvre depuis 2017.** La remise en cause des prélèvements obligatoires et des transferts financiers a conduit le pays dans une crise de financement largement prévisible : suppression de la taxe d'habitation, de la contribution sur la valeur ajoutée des entreprises, compensation des charges transférées en baisse...

Si chacun doit fournir des efforts dans cette période, la répartition de l'effort proposée

depuis sept ans n'est pas acceptable.

**Depuis 2017, ce sont en moyenne 60 milliards de cadeaux fiscaux** qui ont été faits chaque année aux plus aisés et aux très grandes entreprises, ce n'est pas aux services publics, aux collectivités territoriales et aux plus modestes de payer l'addition.

Les propositions budgétaires du gouvernement Bayrou constitueront-elles un infléchissement par rapport aux orientations précédentes ?

**Les solutions de droite persistent toujours dans leur dureté et pour toujours les mêmes.** Notre Maire, par exemple, a LA solution, baisser toutes les prestations sociales de 10% et obtenir ainsi 40 milliards de ressources. Problème résolu ! sauf pour les vieux, les handicapés, la psychiatrie, l'hôpital ...

**Vu de gauche, l'impôt doit être réhabilité en tant que levier de cohésion et de progrès.**

Nos prélèvements sont bien sûrs significatifs. Il y a eu un consensus entre la gauche et la droite pour socialiser les protections face aux risques

de la vie depuis le dernier conflit mondial. Aujourd'hui, la question n'est pas tant de savoir si nous dépensons trop ou pas assez mais comment dépenser mieux pour être plus efficace et au service de ceux qui en ont le plus besoin ?

C'est un vrai débat, il sera au centre des prochaines municipales qui seront des élections très politiques à la veille de l'élection présidentielle de 2027.

**Vous pouvez suivre notre activité d'élus :**

[www.surlarivegauche.fr](http://www.surlarivegauche.fr)  
Xavier Brunschvicg // Alain Montet  
[contact@saintcloudrivegauche.fr](mailto:contact@saintcloudrivegauche.fr)



Xavier Brunschvicg



Alain Montet



De Havilland agency  
has been helping owners  
and tenants for more than  
40 years. Specialized in high  
end properties, we bring you  
our expertise and our advice  
on renting out properties as  
well as on finding your home  
in West Paris.



L'agence de Havilland est heureuse  
d'accompagner propriétaires et clients  
expatriés dans leurs projets locatifs  
depuis plus de 40 ans. Spécialistes de  
l'immobilier résidentiel de standing  
dans l'Ouest parisien, nous vous  
apportons notre expertise et nos  
conseils pour la mise en location  
de votre bien comme pour votre  
emménagement.

Please contact Marie Tordjman : 01.46.02.60.60 - E-mail : agence@dehavilland.fr - www.dehavilland.fr

**PARTEZ SANS PORTER**  
AVEC LA LIVRAISON À DOMICILE !



Livraison sur le créneau  
d'une heure de votre choix



Livré chez vous,  
à 2 m ou à 10 km



Et pour la livraison 7J/7,  
de 6h à 23h, il y a MONOPRIX.fr



**MONOPRIX**

65 BOULEVARD DE LA RÉPUBLIQUE  
SAINT-CLOUD

Livraisons du lundi au samedi  
de 10h à 19h45

OFFERT AVEC LA CARTE M'  
À PARTIR DE 50€ D'ACHATS EN MAGASIN\*

\* Livraison offerte dès 50€ d'achat en magasin (hors frais d'emballage de 2€). Voir conditions générales de la livraison à domicile et conditions d'adhésion du programme de fidélité carte M' en magasin ou sur MONOPRIX.fr. MONOPRIX HOLDING - RCS Nanterre : 775 705 601 - Capital : 75 288 300 € - Pré-pressé : NANCIERA

POUR VOTRE SANTÉ, ÉVITEZ DE MANGER TROP GRAS, TROP SUCRÉ, TROP SALÉ. [WWW.MANGERBOUGER.FR](http://WWW.MANGERBOUGER.FR)

## L'aide à domicile sur mesure



- Aide à l'autonomie
- Aide à la vie quotidienne
- Compagnie et vie sociale
- Retour d'hospitalisation
- Présence de nuit

**01 84 01 16 10**

100 Bd de la République  
92210 Saint-Cloud

# Petits-fils

SERVICES AUX GRANDS-PARENTS



[petits-fils.com](http://petits-fils.com)

TiffenCogé le réflexe immobilier

  
**TiffenCogé**  
200 ans d'immobilier

**200 ANS D'EXPÉRIENCE  
DE LA GESTION ET DE LA  
TRANSACTION IMMOBILIÈRE  
À SAINT-CLOUD ET PARIS**



[www.tiffencoge.fr](http://www.tiffencoge.fr)

**AGENCE DE SAINT-CLOUD**  
64, rue Gounod - 92210 Saint-Cloud  
01 46 02 57 27

  
**Aides  
& Soins**  
92 - centre



**Nous prenons  
soin de vous  
et de vos proches**  
aide à domicile 7j/7

01 47 71 11 61  
137 bis boulevard de la République  
Saint-Cloud

**FRENCH DISORDER**  
À PARTIR DE  
**129€\***  
LA MONTURE  
BIOSOURCÉE\*\*

**EXCLUSIVITÉ**  
**FRENCH  
DISORDER**  
UNE NOUVELLE MARQUE  
DE LUNETTES EST NÉE

**KryS™**

KryS.com. \*Prix de vente TTC conseillé en magasin. Modèles portés : FD2502 332 - 199€ TTC ; FD2505 304 - 199€ TTC ; FD2501/5 322 - 129€ TTC. \*\*Monture fabriquée avec minimum 54% de matières biosourcées. Exclusivité au sein de l'enseigne KryS. Les lunettes correctrices sont des dispositifs médicaux qui constituent des produits de santé réglementés portant à ce titre le marquage CE. Consultez un professionnel de santé spécialisé. 03/02/2025. Crédit photo : Cyril Masson. RCS VERSAILLES 421390188.

**KryS™**

**OPTICIEN KRYS**  
**3 RUE DE L'ÉGLISE, 92210 SAINT-CLOUD**  
**TÉL : 01 49 11 14 00**

# carnet du mois

Actes enregistrés du 1<sup>er</sup> au 30 novembre 2024

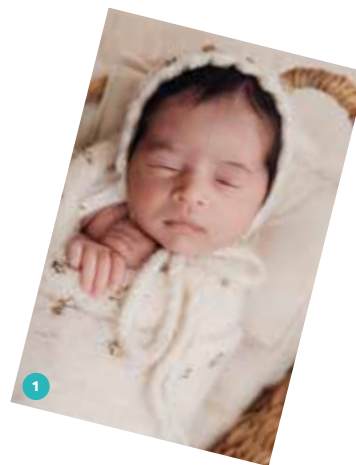
## naissances

### Bienvenue à...

Isaure Vanhaezebrouck • Isaac Tamalous • Jade Lenoir • Hadrien Peyrassou • Clara Beucher Kotchetkoff Alves <sup>1</sup> • Auguste Chervet • Lila Lefèvre Husson • Léon Dorys-Charnalet • Madeleine Vallée



Si vous souhaitez que la photo de votre enfant paraisse dans cette page, il vous suffit d'envoyer une photo de bonne qualité au service Communication, en précisant son prénom et son nom, par courriel à [communication@saintcloud.fr](mailto:communication@saintcloud.fr)



## mariages

### Tous nos vœux de bonheur à...

Alexine Kerambrun Napuçe & Alexander Velasco Mora Dubuissez

## décès

### Nos condoléances aux familles de...

Madeleine Piérard née Touraille • Olaf Kurtz • Marie-Annonciade A'Weng née De Cambolas • Gérard Guinard • Claude Lefèvre • Laurent Crombet • Marina Ramelet • Michel Anne • Constance Gruber née Radulescu • Jean Couibes • Catherine Forrien • Marvin Benard • Louise Landre • Thomas Garcin • Georgette Etienne née Roux • Jean Aris • Serge Wourgaft • Jean Verdier



### HOMMAGE

Nous avons appris avec tristesse le décès de monsieur André Robert, qui fut durant de nombreuses années trésorier de l'UAS puis de l'APAJ. Il a également reçu la médaille de la Ville en 2010.

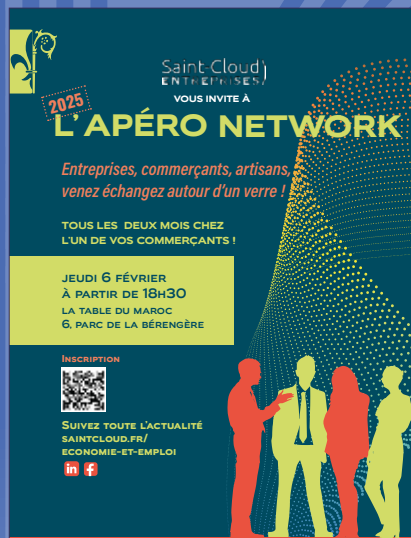
Nous adressons à sa famille et à ses proches nos sincères condoléances.

# EN FÉVRIER À SAINT-CLOUD



**Du 1<sup>er</sup> au 15 février**

**La Science se livre**  
Médiathèque



**Jeudi 6 février**

**Apéro Network**  
La Table du Maroc,  
6, parc de la Bérengère



**Vendredis 7  
et 14 février**

**En avant la musique**  
Espace d'animation des Coteaux



**Samedi 8 février**

**Concert**  
Musée des Avelines



**Jeudi 13 février**

**Cloumedy Club**  
Les 3 Pierrots



**Vendredi 14 février**

**Soirée musicale**  
**Saint-Valentin**  
Food court Les Balançoires

> Retrouvez tous les événements  
et sorties à Saint-Cloud  
dans le Saint-CloudScope